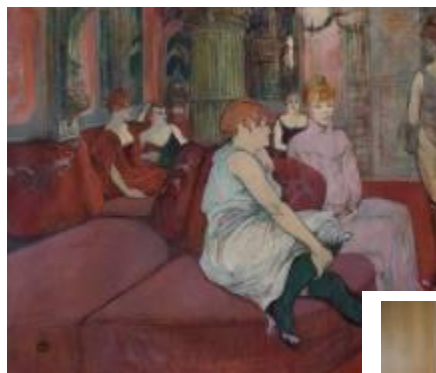




# DOSSIER DE PRESSE



UN LIEU  
D'EXCEPTION  
DANS UN SITE  
AU PATRIMOINE  
MONDIAL



UNE  
COLLECTION  
UNIQUE AU  
MONDE



DES  
ACTIVITES  
POUR TOUS

Contact presse : Eugénie DURAND, Attachée de direction, chargée de la communication  
05.63.49.48.70 - [eugenie.durand@museetoulouselautrec.com](mailto:eugenie.durand@museetoulouselautrec.com)  
[www.musee-toulouse-lautrec.com](http://www.musee-toulouse-lautrec.com)



## UN CADRE PRESTIGIEUX



Parmi les demeures que les évêques du Midi de la France se firent construire au Moyen-Age, il en est peu qui aient l'ampleur du Palais épiscopal d'Albi. Symbole de la puissance des évêques, le Palais de la Berbie (du mot occitan *bisbia* qui signifie *évêché*) domine les rives du Tarn, avec en arrière plan la cathédrale Sainte Cécile.

C'est en 1265 que débute la construction du palais. Décidés par l'évêque Durand de Beaucaire (1228-1254), les travaux sont poursuivis par Bernard de Combret (1254-1271) et s'achèvent avec Bernard de Castanet (1276-1308).



Organisé autour d'une cour d'honneur fermée, l'édifice est dominé par un donjon (ou Tour Mage), composé de deux tours accolées, Sainte Catherine et Saint Michel (la partie inférieure de cette dernière abrita le tribunal et la prison de l'Inquisition). D'une architecture militaire fondée sur la défense passive, le palais est doté de murs d'une extraordinaire hauteur et épaisseur.

Les prélats qui vont se succéder de la Renaissance au XVIIIème siècle s'attachèrent à transformer la forteresse en résidence princière. Ils en firent une agréable demeure d'agrément avec des salons d'apparat, des jardins à la française et transformèrent le chemin de ronde en une promenade ombragée.



En application de la loi de 1905 relative à la séparation des biens de l'Eglise et de l'Etat, le palais cesse d'être une résidence épiscopale. L'édifice, qui a gardé sa puissance et sa somptuosité, abrite désormais le Musée Toulouse-Lautrec.

Situé en plein cœur du centre historique de la ville, le Palais de la Berbie, classé Monument Historique, constitue l'un des ensembles épiscopaux les mieux conservés de France. Il fait partie de la cité épiscopale d'Albi, **classée au Patrimoine Mondial de l'Humanité.**



## UNE COLLECTION UNIQUE AU MONDE

Vue ancienne du musée :



Les galeries Toulouse-Lautrec sont inaugurées au Palais de la Berbie en 1922 grâce au legs exceptionnel du comte et de la comtesse de Toulouse-Lautrec, conseillés par le cousin du peintre, Gabriel Tapié de Céleyran, et par son fidèle ami, Maurice Joyant.

Situé en plein cœur du centre historique, le Musée Toulouse-Lautrec est l'ambassadeur de la ville d'Albi et accueille chaque année près de 160 000 visiteurs, ce qui le place parmi les premiers musées de province.

Nouvelles salles du musée (ouvertes au public en 2004)



Tableaux de jeunesse, scènes de Montmartre, milieu du spectacle ou du théâtre dans le Paris de fin de siècle, plus de mille œuvres, dont l'ensemble des trente et une affiches permettent au musée de proposer au visiteur un parcours riche et varié à travers l'œuvre de Lautrec (cf page 3).

Outre ce fonds considérable, le musée d'Albi conserve des collections d'archéologie, d'art ancien et d'art moderne présentant des œuvres d'artistes qui furent amis ou contemporains de Toulouse-Lautrec (cf page 5). Ces collections seront de nouveau accessibles à partir de 2012.



Depuis 2001, en effet, le musée est engagé dans un ambitieux programme de restructuration qui redonnera son authenticité au bâtiment tout en intégrant les nécessités d'une muséographie moderne. Il permettra au Musée Toulouse-Lautrec d'affirmer sa place parmi les grands musées contemporains (cf page 7).

Durant ce chantier, l'œuvre de Toulouse-Lautrec reste exposée et visible.

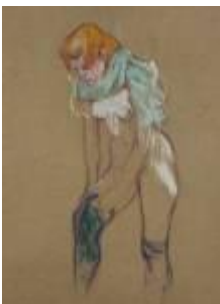
## LA PLUS IMPORTANTE COLLECTION PUBLIQUE DE TOULOUSE-LAUTREC



**Yvette Guilbert**, HTL (1894)  
Musée Toulouse-Lautrec-Albi, Tarn, France



**L'Anglaise du Star au Havre**, HTL (1899)  
Musée Toulouse-Lautrec-Albi, Tarn, France



**Femme qui tire son bas**, HTL  
Musée Toulouse-Lautrec-Albi, Tarn, France



**Moulin-Rouge**, HTL (1891)  
Musée Toulouse-Lautrec-Albi, Tarn, France

Le musée d'Albi abrite la plus importante collection publique au monde consacrée au célèbre peintre albigeois. Plus de mille œuvres, tableaux, lithographies, dessins, ainsi que l'ensemble des affiches réalisées par Henri de Toulouse-Lautrec, illustrent de façon exemplaire chacune des facettes du talent multiforme et innovateur de l'artiste :

### ***L'identification au Montmartre fin de siècle***

Bruant, Yvette Guilbert, La Goulue, Jane Avril, autant de vedettes qui ont fait vibrer les nuits montmartroises et parisiennes, immortalisées par Lautrec. Son ancrage sur la Butte lui fournit plus qu'une inspiration thématique, il le conduit à se libérer de l'académisme.

### ***L'omniprésence du sujet humain dans son œuvre***

Parmi les plus célèbres portraits du peintre figurent ceux de sa mère, mais aussi ceux de sa famille, d'acteurs ou d'actrices : les traits mélancoliques de la comtesse, la rayonnante beauté de l'Anglaise du Star, le charme de la Modiste, la silhouette de Dihau sont servis par une représentation magistrale qui approfondit la recherche d'une vérité simplement humaine inscrite dans une posture, dans un visage.

***La fascination pour l'éternel féminin***, poussée jusqu'à l'extrême, jusqu'à l'univers de la maison close, qu'il observe avec curiosité et restitue avec pudeur dans des œuvres fortes, comme le *Salon de la rue des Moulins*, *Les deux amies*, *Au lit*, ou *Femme qui tire son bas*.

***L'arabesque nerveuse et élégante de son trait*** jamais aussi évidente que sur les œuvres sur carton enlevées au bout du pinceau, *Femme de dos*, *Rousse nu tête*.

***Les qualités du coloriste*** illustrées par la somptuosité des couleurs vibrantes de l'Anglaise du Star, le clair-obscur de la Modiste, ou l'intensité des rouges et des verts du portrait de Gabriel Tapié de Céleyran.

### ***L'innovation de l'affichiste***

Universellement connues, les 31 affiches produites par Lautrec et présentées à Albi le placent parmi les maîtres incontestés de l'affiche artistique publicitaire.



## BIOGRAPHIE D'UN ARTISTE AUX MULTIPLES FACETTES



*Henri de Toulouse-Lautrec à son chevalet (1889)*

**Henri-Marie Raymond de Toulouse-Lautrec-Monfa**, naît le **24 novembre 1864** à Albi, d'une famille issue de la plus ancienne noblesse provinciale. Sa mère, **Adèle Tapié de Céleyran**, a épousé son cousin germain **Alphonse, comte de Toulouse-Lautrec**, brillant cavalier, passionné, comme toute sa lignée, de chasse et de chevaux.

Henri grandit entre le **château du Bosc**, situé au Nord d'Albi dans le Rouergue et le **château de Céleyran**, près de Narbonne.

L'année **1878** est marquée par un accident qui se déroule dans le salon de sa maison natale : Henri se lève d'une chaise basse, glisse et se casse le fémur gauche ; un an après, il se fracture l'autre jambe à la suite d'une chute banale. Lautrec souffre d'une maladie osseuse d'origine congénitale probablement due au mariage consanguin de ses parents. Elle orientera définitivement la destinée du jeune homme. Immobilisé de longs mois, il occupe en effet ses journées en dessinant, puis en peignant, développant un goût largement répandu dans son entourage, et un don qu'il avait manifesté très jeune, jusqu'à en faire une vocation.

A partir de 1882, Lautrec complète sa formation dans les ateliers académiques de **Léon Bonnat**, puis de **Fernand Cormon**, situés à Montmartre. Son immersion dans la vie de la Butte achève sa mutation : confronté à tous les mouvements artistiques qu'il découvre aux cimaises parisiennes, il s'engage dans la modernité, et devient acteur autant que témoin d'une bohème montmartroise qui lui fournit son inspiration.

Portraitiste de génie, il immortalise les stars, d'**Aristide Bruant** à **Jane Avril**, d'**Yvette Guilbert** à la **Loïe Fuller**. Familier des maisons closes, il s'attache à la simple réalité quotidienne des prostituées. Le théâtre, la Comédie-Française, le vaudeville ou les scènes d'avant-garde pour lesquelles il conçoit programmes et décors, alimentent son goût insatiable pour la comédie humaine.

Les trente et une affiches qu'il conçoit de **1891 à 1900** s'imposent par leur force et leur magistrale simplification de l'image, et font de lui un précurseur de l'affiche du 20<sup>ème</sup> siècle. Sa production lithographique comprend également **361** estampes mettant en évidence la virtuosité d'un trait expressif et élégant.

Lautrec mène sa vie au rythme de sa création. Son travail acharné, mais aussi les plaisirs et l'abus d'alcool altèrent peu à peu sa santé. Il s'éteint, au domaine de Malromé, propriété de sa mère, en Gironde, le **9 septembre 1901**.

## UNE COLLECTION RICHE ET DIVERSIFIÉE



*Intérieur à Ciboure*, H.Matisse (1940)  
Musée Toulouse-Lautrec-Albi, Tarn, France



*Le Golfe de St Tropez*, P.Bonnard (1937)  
Musée Toulouse-Lautrec-Albi, Tarn, France



*L'église Santa Maria della Salute à Venise*, F.Guardi  
Musée Toulouse-Lautrec-Albi, Tarn, France

### ART MODERNE\*

Au cours des années 30, prenant position dans la question de la place de l'art moderne dans les collections publiques françaises alors en débat, le Conseil d'administration de l'Établissement Public Musée Toulouse-Lautrec entreprend de constituer, en complément du Fonds Lautrec, une collection visant à situer l'artiste dans l'art de son temps, et à évoquer la création contemporaine.

Grâce à des achats, à des dons des amis de Toulouse-Lautrec ou à des dépôts d'État, sont évoqués les courants artistiques qu'a côtoyés le peintre : le cloisonnisme (Louis Anquetin), le synthétisme (Gauguin, Emile Bernard), les Nabis (Maurice Denis, Bonnard, Vuillard, Vallotton) ou des contemporains proches de sa thématique (Edgar Degas, Forain, Steinlein).

Cet ensemble est complété d'œuvres des artistes les plus célèbres du temps (Matisse, Marquet, Van Dongen, Valadon), ou ayant une reconnaissance des milieux artistiques, tels que les peintres de la « réalité poétique » (Roger Limoux, Maurice Brianchon, Roland Oudot...); cet ensemble constitue un panorama représentatif du goût d'une époque.

La collection du musée d'Albi propose ainsi un parcours cohérent depuis la fin du XIX<sup>ème</sup> siècle jusqu'au milieu du XX<sup>ème</sup> siècle.

### ART ANCIEN\*

Les collections d'art ancien constituent le tout premier fonds du musée. Nombre d'œuvres de qualité sont conservées telles qu'une toile de Francesco Guardi (1712-1793) « *L'église Santa Maria della Salute à Venise* » ou encore deux œuvres originales de Georges de la Tour (1593-1652), « *Saint Jude Thaddée* » et « *Saint Jacques le Mineur* ».

*\* Ces collections, conservées dans les réserves durant les travaux de restructuration, seront de nouveau présentées à partir de 2012.*



---

## UN LIEU DE VIE ET D'ÉCHANGE



Conférences, cours de dessin ou d'histoire de l'art, ateliers, stages ou événements culturels se succèdent toute l'année au musée. Ses nouveaux espaces lui permettent de proposer des activités pour tous :

### **Pour les adultes :**

Depuis la création de son auditorium en 2008, un programme de conférences d'histoire de l'art est proposé avec des interventions d'historiens et de spécialistes autour de Toulouse-Lautrec, de ses contemporains, du Palais de la Berbie ou en écho à l'actualité artistique nationale.

Des cours de dessin d'après modèle sont organisés dans les ateliers pédagogiques récemment aménagés.

Un cycle d'initiation à l'histoire de l'art contemporain a été mis au point avec le centre d'art le LAIT et effectue une traversée de la création à partir de la deuxième moitié du XXème siècle.

### **Pour les enfants :**

Tous les mercredis, le musée invite les enfants à une approche ludique des collections en observant les œuvres et en réalisant des travaux plastiques à l'occasion de son atelier Chahut couleurs.

Des ateliers thématiques sont également proposés à l'occasion des vacances scolaires.

### **Pour ceux qui ont des difficultés d'accès au musée :**

Le Musée Toulouse-Lautrec propose l'organisation d'activités « hors les murs » à des personnes qui ont peu l'occasion ou les moyens de s'y rendre, tels que les établissements de santé ou associations d'insertion.

**Contactez-nous pour découvrir toutes nos activités ou vous inscrire  
au 05.63.49.58.97 ou par mail :  
servicedespublics@museetoulouselautrec.com**

## LE MUSÉE POUR TOUS

### Une politique de médiation à destination de tous les publics porteurs de handicaps

Le musée Toulouse-Lautrec œuvre pour favoriser un meilleur accès de l'ensemble des publics à la culture et aux moyens d'information, conformément à la volonté du Ministère de la Culture et de la Communication et à la loi pour l'égalité des droits et des chances. En prenant compte les besoins des personnes handicapées, le musée a initié des actions spécifiques lors des Journées Européennes du Patrimoine 2009 placées sous le thème « *L'accessibilité pour tous* ». Ces projets, réalisés en concertation avec des associations albigeoises et de Midi-Pyrénées spécialistes de ces problématiques, ont été pérennisés. Ils sont progressivement adaptés grâce à une écoute attentive des demandes des publics spécifiques par l'entremise des associations.



#### Actions à destination du public aveugle et malvoyant

Des fiches de salles en gros caractères sont disposées dans les salles du mTL. Des visites audiodescriptives, menées par un médiateur culturel mandaté par le mTL et s'appuyant sur des outils pédagogiques spécifiques, sont régulièrement programmées dans le musée. Des courriers en braille et en gros caractères sont envoyés au public aveugle inscrits dans les fichiers du musée pour le prévenir de ces rencontres.

#### Actions à destination du public sourd et malentendant

Dix boucles inductives sont à disposition du public malentendant à l'accueil du mTL afin de leur proposer une visite avec audioguide. L'auditorium est muni de dix casques amplificateur de son. Ils sont mis à disposition du public malentendant pour les conférences et pour les films sur Henri de Toulouse-Lautrec projetés chaque jour.

Des visites en L.S.F sont régulièrement proposées. Deux médiateurs sourds ont été mandatés en octobre 2009 par le mTL, formés à la collection et intégrés à l'équipe éducative.

#### Actions à destination des personnes en situation de handicap mental

Le mTL propose une signalétique à base de pictogrammes et un code couleurs que le public présentant un handicap mental peut comprendre facilement afin de se repérer dans le musée. Les visites, animations et ateliers (pratique plastique et arts vivants) proposés au public scolaire, en famille ou au public adulte sont adaptés au public ayant une déficience mentale.

#### Actions à destination du public des troisième et quatrième âges dépendant

En 2008, à la demande de la maison de retraite *Les jardins d'Escudié*, le mTL a conçu un projet qui tisserait des liens interactifs entre les deux institutions et permettrait l'intégration des personnes malades et handicapées à la vie sociale et culturelle de la commune : des séances ont été proposées dans l'enceinte de la maison de retraite, puis suivies d'une visite au mTL pour prendre contact avec les œuvres vues auparavant. Face au succès de ce projet, ce partenariat a été étendu à plusieurs maisons de retraite régionales.



Toutes ces actions sont croisées afin de construire une médiation apte à répondre à de multiples handicaps, qui peuvent être réunis chez certains publics présentant des handicaps associés.

Cette démarche a été récompensée par une **mention particulière lors du concours « Des musées pour tous, des musées pour chacun »**, organisé par la direction générale des Patrimoines du Ministère de la Culture et de la Communication.



## VERS UN GRAND MUSEE CONTEMPORAIN



Photo du chantier de restructuration  
Dominique DELPOUX



Auditorium



Salles d'expositions temporaires



Salle des portraits

Engagée en 2001, la rénovation du Musée Toulouse-Lautrec s'inscrit dans une double logique : **affirmer son positionnement parmi les grands musées contemporains** en développant la qualité de l'accueil et de l'animation, la clarté et la lisibilité du parcours muséographique tout en gérant mieux les flux de public ; **souligner l'exceptionnelle qualité de l'édifice ancien et du site.**

Organisés en trois phases, les travaux ont permis de redessiner l'accès du musée qui se fait désormais par la cour d'honneur.

Des espaces nouveaux ont été créés sous le palais :

- un **auditorium** de 156 places permet la tenue de conférences et colloques. Deux films consacrés à la vie et à l'œuvre de Toulouse-Lautrec y sont diffusés tous les jours,
- une salle consacrée aux **ateliers pédagogiques** accueille des cours pour les adultes et les enfants,
- des **salles d'exposition temporaires** occupées par les collections permanentes jusqu'à la fin des travaux.

Depuis le début de l'année 2008, le redéploiement des collections permet une **nouvelle lecture de l'œuvre de Toulouse-Lautrec**. Toiles de jeunesse, portraits majeurs, tableaux des maisons closes sont présentés dans ces salles médiévales en voûte d'ogive nouvellement aménagées. Peintures, affiches et lithographies occupent les espaces qui, à terme, permettront la présentation d'expositions temporaires.

La mise en place d'**espaces fonctionnels** (boutique, vestiaires) se propose de répondre aux nouvelles attentes des visiteurs. La création d'un ascenseur dans la tour Mage permet la continuité du parcours.

Le **nouveau musée** ouvrira ses portes à l'horizon du printemps 2012. Il proposera des ambiances chaleureuses et raffinées. Le parcours présentera les œuvres de façon thématique et chronologique et offrira des possibilités de visites rapide ou approfondie. Alors que le niveau 1 accueillera la fin du parcours Lautrec, le niveau 2 recevra les collections d'art moderne. Avec une surface de 470 m<sup>2</sup>, les salles d'expositions temporaires, au sous-sol, permettront de présenter des expositions importantes.

Le Musée Toulouse-Lautrec aura ainsi achevé sa mutation et sera à même de remplir ses missions de conservation et d'animation scientifique et culturelle.

# LE MUSEE PRATIQUE

## Contact :

Palais de la Berbie BP 100  
81003 Albi Cedex.

Tél : 33 (0)5 63 49 48 70 - Fax : 33 (0)5 63 49 48 88

Mail : [conservation@museetoulouselautrec.com](mailto:conservation@museetoulouselautrec.com)  
[www.musee-toulouse-lautrec.com](http://www.musee-toulouse-lautrec.com)

**Centre de documentation/photothèque :** publications sur les collections du musée, les XIX<sup>ème</sup> et XX<sup>ème</sup> siècles et dossiers scientifiques en libre consultation (sur rendez-vous uniquement).

Un fonds iconographique est également à la disposition du public et des spécialistes.

Contactez-nous au 05 63 49 48 72 ou par mail : [berangere.tachenne@museetoulouselautrec.com](mailto:berangere.tachenne@museetoulouselautrec.com)

**Boutique :** une large palette de choix pour vos souvenirs ou cadeaux : ouvrages, articles de papeterie, affiches, soieries... 05.63.49.58.96

**Location d'espaces pour les professionnels :** contacter le service des publics au 05.63.49.48.95 ou par mail : [servicedespublics@museetoulouselautrec.com](mailto:servicedespublics@museetoulouselautrec.com)

## Horaires d'ouverture du musée :

**Mars :** 10h -12h 14h -17h30

**Avril - Mai :** 10h-12h 14h-18h

**Juin :** 9h-12h 14h-18h

**Juillet - Août :** 9h-18h

**Septembre :** 9h-12h 14h-18h

**Octobre :** 10h-12h 14h -17h30

**De novembre à février :** 10h-12h 14h-17h

Fermé le mardi du 1er octobre au 31 mars.

Fermé les 1er janvier 1er mai 1er novembre et 25 décembre. :

## Tarifs :

Adultes : 5,50 euros.

Enfants : gratuit jusqu'à 13 ans inclus.

Etudiants ou groupes à partir de 15 personnes : 2,50 euros.

Partenaires conventionnés : 3,50 euros.

Familles (parents+ enfants à partir de 14 ans) : 13,50 euros.

**Location d'audioguides :** 3,50 euros (une cinquantaine d'oeuvres de Toulouse-Lautrec commentées depuis les premiers travaux de jeunesse jusqu'à l'ultime toile du peintre- *Disponibles en français, anglais, allemand, espagnol et italien*)

**Accès gratuit aux terrasses et Jardins du Palais de la Berbie.**

## Les visites guidées

Les visites sont proposées en français, anglais, allemand, espagnol, italien et japonais.

Renseignements et réservation auprès du service des publics du musée : Tél. 05.63.49.58.97

ou à l'Office de tourisme d'Albi : Tél. 05.63.49.48.76

## Accessibilité

Le musée est situé en centre ville, à proximité de la cathédrale Sainte Cécile et de l'office de tourisme.

Le stationnement des véhicules individuels est possible au parking du Bondidou ou au parking du Marché Couvert.

Les autocars de tourisme doivent stationner place de l'Amitié entre les peuples, à proximité de la médiathèque.

## Handicap

Le musée est désormais accessible aux visiteurs à mobilité réduite. (Nous informons toutefois nos visiteurs que les abords du musée ainsi que la cour intérieure sont revêtus d'une calade).

L'utilisation d'un véhicule jusqu'à l'entrée du musée est possible, mais le stationnement n'est pas autorisé.

Un accueil spécifique et une visite adaptée peuvent être conçus pour les groupes constitués par le service des publics du musée, sur simple demande.